

1 Minimale Systemvoraussetzungen

Betriebssystem	32-bit-Version von: <ul style="list-style-type: none">▪ Windows 2000 SP4▪ Windows XP Professional SP2▪ Windows Vista Business / Enterprise / Ultimate▪ Windows 7 Professional / Ultimate / Enterprise 64-bit-Version von: <ul style="list-style-type: none">▪ Windows 7 Professional / Ultimate / Enterprise
RAM	Windows 2000 / Windows XP: 1 GB Windows Vista, Windows 7: 2 GB
Speicherplatz	Programm: 1 GB Daten: 2 GB
Serielle Ports	für Geräte mit RS-232-Schnittstelle
USB-Ports	für Geräte mit USB-Schnittstelle
Bildschirm	Auflösung 1024 x 768

Damit die **MagIC Net** Software installiert werden kann, muss der Windows-Benutzer über Administrator-Rechte verfügen.

Zusätzliche Voraussetzungen für den **MagIC Net-Server**:

Betriebssystem	32-bit-Version von: <ul style="list-style-type: none">▪ Windows 2000 SP4▪ Windows XP Professional SP2▪ Windows Vista Business / Enterprise / Ultimate▪ Windows 7 Professional / Ultimate / Enterprise▪ Windows 2000 Server▪ Windows Server 2003▪ Windows Server 2008▪ Windows Server 2008 R2 64-bit-Version von: <ul style="list-style-type: none">▪ Windows 7 Professional / Ultimate / Enterprise▪ Windows Server 2008 R2
-----------------------	---

Netzwerk

10 Mbit/s, stabil und permanent

Kommunikation über TCP/IP



Achtung

Während einer Bestimmung kann Datenverlust auftreten, wenn der PC in den Standby-Modus geht. In den Energieoptionen des Betriebssystems sollte der **Standby-Modus** deshalb **deaktiviert** werden.

2 Einzelplatz-Installation

Mit der Einzelplatz-Version **MagIC Net Basic**, **MagIC Net Compact** oder **MagIC Net Professional** installieren Sie sowohl den MagIC Net-Client als auch den Server auf dem Rechner.

- 1 Beim Einlegen der CD in das Laufwerk wird die Installationsroutine automatisch gestartet. Sollte diese Option bei Ihrem Rechner ausgeschaltet sein, starten Sie die Datei **setup.exe**.

Falls die minimalen Systemanforderungen (siehe oben) nicht erfüllt sind, erscheint eine entsprechende Meldung. Klicken Sie auf **[Ja]**, falls Sie das Programm trotzdem installieren wollen.

Klicken Sie anschliessend auf **[Weiter]**.

- 2 Nachdem Sie die Lizenzvereinbarung für **MagIC Net** durchgelesen und mit **[Ja]** akzeptiert haben, erscheint das Fenster für die Eingabe der Lizenz.

- 3 Geben Sie den Lizenzcode für **MagIC Net Basic**, **MagIC Net Compact** oder **MagIC Net Professional** ein und klicken Sie anschliessend auf **[Weiter]**.



Hinweis

Falls Sie den Lizenzcode einer Update-Lizenz eingegeben haben, wird zusätzlich noch der Lizenzcode der früheren Vollversion abgefragt.

The screenshot shows the 'Metrohm MagIC Net 2.0 Setup' window. The title bar is blue with the Metrohm logo. The main area is titled 'Lizenzcode' and contains the text 'Bitte tragen Sie Ihren Lizenzcode ein.' Below this, there are two sets of input fields for license codes. The first set is pre-filled with 'IC20', '0123', '4567', '8910', '1234', and '5678'. Below these fields is a message: 'Der Lizenzcode ist nur für ein Programm-Update gültig. Geben Sie zur Verifizierung bitte den Lizenzcode der früheren Vollversion ein.' Below this message is a second set of input fields, the first of which is pre-filled with 'IC'. At the bottom of the window, there are three buttons: '< Zurück', 'Weiter >', and 'Abbrechen'. The 'Weiter >' button is highlighted. The 'InstallShield' logo is visible in the bottom left corner.

- 4 Geben Sie nun den Zielordner für die **MagIC Net**-Installation an und bestätigen Sie mit **[Weiter]**.
- 5 Im folgenden Fenster **Installations-Zusatzinformationen** können Sie die Pfade für die Datenbank- und Sicherungsdateien definieren:

The screenshot shows the 'Metrohm MagIC Net 2.0 Setup' window. The title bar is blue with the Metrohm logo. The main area is titled 'Installations Zusatzinformationen.' and contains the text 'Geben Sie die für den Betrieb notwendigen Informationen ein.' Below this, there is a message: 'Jeder Anwender benötigt Lese-/Schreibrechte für die angegebenen Pfade!'. Below this message, there are two input fields for file paths. The first is labeled 'Datenbankpfad' and contains the text 'C:\Programme\Metrohm\MagIC Net\Data'. The second is labeled 'Standard-Sicherungspfad' and contains the text 'C:\Programme\Metrohm\MagIC Net\Backup'. To the right of each input field is a button with three dots. At the bottom right of the window, there is a button labeled 'Erweitert...'. At the bottom of the window, there are three buttons: '< Zurück', 'Weiter >', and 'Abbrechen'. The 'Weiter >' button is highlighted. The 'InstallShield' logo is visible in the bottom left corner.



Hinweis

Die vorgeschlagenen Pfade können sich je nach verwendeter Windows-Version unterscheiden.

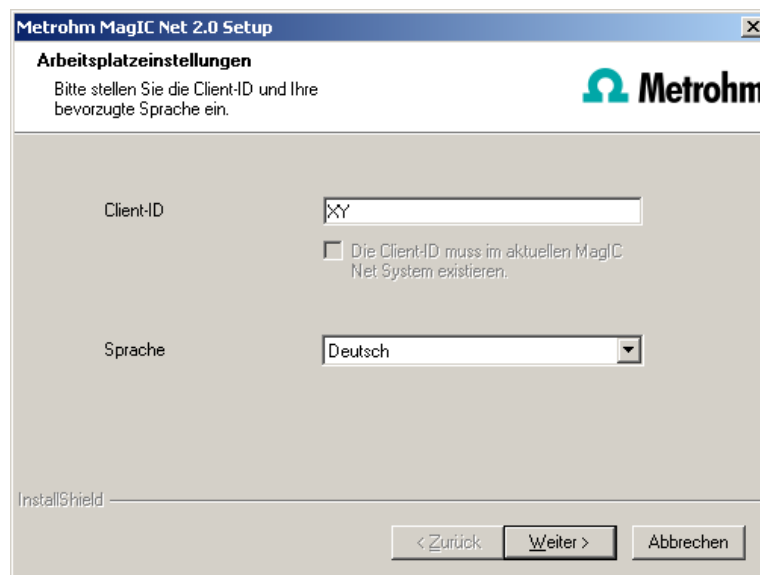
Unter **[Erweitert...]** haben Sie die Möglichkeit, die Ports, über welche **MagIC Net** mit dem Datenbank- und Administrationsserver kommuniziert, zu verändern. Falls die Ports nicht frei sind, erscheint eine entsprechende Fehlermeldung. Wenden Sie sich für weitere Informationen an Ihren Systemadministrator. Fahren Sie fort mit **[Weiter]**.

- 6 Folgen Sie den weiteren Anweisungen des Programms bis zum Erscheinen folgender Meldung:



Sie werden hier nochmals darauf hingewiesen, welche Ports **MagIC Net** verwendet. Notieren Sie die Ports und informieren Sie Ihren Systemadministrator, falls **MagIC Net** die Verbindung zur Datenbank nicht aufbauen kann. Bestätigen Sie die Meldung mit **[OK]**.

- 7 Nach Beenden des Kopiervorgangs können Sie weitere Arbeitsplatz Einstellungen vornehmen:



Die Option "**Die Client-ID muss im aktuellen MagIC Net-System existieren.**" ist nur aktivierbar, wenn bereits eine Datenbank von einer früheren Installation auf Ihrem Rechner vorhanden ist oder wenn Sie auf einen Datenbankserver, der auf einem anderen Rechner installiert ist, zugreifen wollen.

Wenn Sie diese Option aktivieren, überprüft **MagIC Net**, ob die eingegebene Kennung in der Datenbank existiert. Ist dies der Fall, werden die Kennung und alle dazugehörigen Programm-Einstellungen übernommen. Eine erneute Installation des Clients wird Ihnen mit dieser Option erheblich vereinfacht.

Klicken Sie auf **[Weiter]**. Falls die Ports der Datenbank nicht verfügbar sind, erscheint eine entsprechende Fehlermeldung und die Installation wird abgebrochen. Überprüfen Sie dann ihre Server- und Firewall-Einstellungen, bevor Sie das Programm wieder installieren.

- 8** Am Ende der Installation wird die Datei **info.txt** erstellt, die alle wichtigen Informationen zur aktuellen **MagIC Net** Installation enthält. Speichern Sie diese Datei für eine allfällige spätere Verwendung auf Ihrer Festplatte und drucken Sie diese aus (der IQ beifügen). Schliessen Sie die Installation mit **[Fertig stellen]** ab.

Eine **InstallLog**-Datei mit einer Auflistung sämtlicher Dateien, die bei der Installation auf Ihren Rechner kopiert wurden und mit einer Bestätigung, dass die Installation erfolgreich abgeschlossen wurde, finden Sie im Installationsordner von **MagIC Net** (Standard: C:\Programme\Metrohm\MagIC Net) unter bin\InstallLog.

3 Client/Server-Installation

Bei der Version **MagIC Net Multi** (Mehrplatzversion mit 3 Lizenzen) können Sie während der Installation auswählen, ob Sie einen MagIC Net-**Client** oder einen MagIC Net-**Client** plus **Server** auf dem Rechner installieren wollen.

Falls Sie lediglich einen MagIC Net-Client auf dem Rechner einrichten wollen, muss zuvor ein Server auf einem anderen Rechner installiert worden sein, auf den Sie mit dem Client zugreifen können.

- 1** Beim Einlegen der CD in das Laufwerk wird die Installationsroutine automatisch gestartet. Sollte diese Option bei Ihrem Rechner ausgeschaltet sein, starten Sie die Datei **setup.exe**.

Falls die minimalen Systemanforderungen (siehe oben) nicht erfüllt sind, erscheint eine entsprechende Meldung. Klicken Sie auf **[Ja]**, falls Sie das Programm trotzdem installieren wollen.

Klicken Sie anschliessend auf **[Weiter]**.

- 2** Nachdem Sie die Lizenzvereinbarung für **MagIC Net** durchgelesen und mit **[Ja]** akzeptiert haben, erscheint das Fenster für die Eingabe der Lizenz.
- 3** Geben Sie den Lizenzcode für **MagIC Net Multi** ein und klicken Sie anschliessend auf **[Weiter]**.

Metrohm MagIC Net 2.0 Setup

Lizenzcode
Bitte tragen Sie Ihren Lizenzcode ein.

Lizenzcode: IC20 - - - - -

InstallShield

< Zurück Weiter > Abbrechen



Hinweis

Falls Sie den Lizenzcode einer Update-Lizenz eingegeben haben, wird zusätzlich noch der Lizenzcode der früheren Vollversion abgefragt.

Metrohm MagIC Net 2.0 Setup

Lizenzcode
Bitte tragen Sie Ihren Lizenzcode ein.

Lizenzcode: IC20 - 0123 - 4567 - 8910 - 1234 - 5678

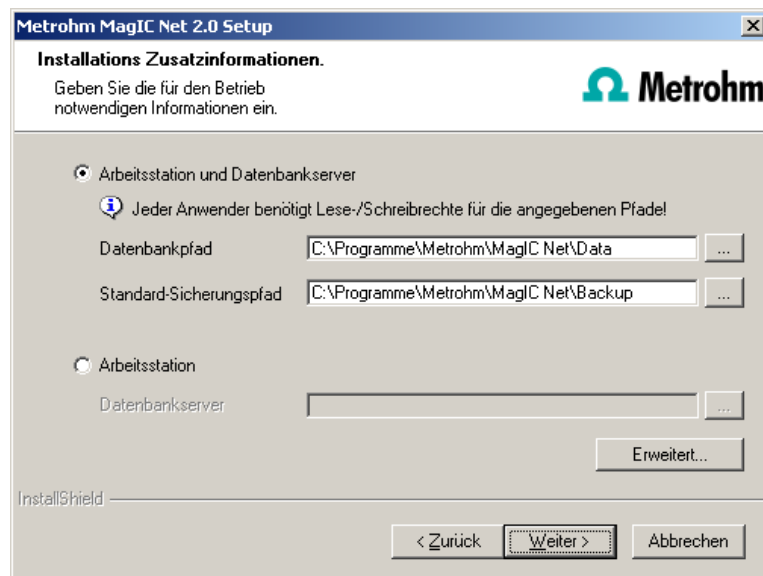
Der Lizenzcode ist nur für ein Programm-Update gültig. Geben Sie zur Verifizierung bitte den Lizenzcode der früheren Vollversion ein.

Lizenzcode: IC - - - - -

InstallShield

< Zurück Weiter > Abbrechen

- 4 Geben Sie nun den Zielordner für die **MagIC Net**-Installation an und bestätigen Sie mit **[Weiter]**.
- 5 Nun erscheint der Dialog **Installations-Zusatzinformationen**, in welchem Sie wählen können, ob Sie einen **Client** oder den **Server** installieren wollen:



Die Option **Arbeitsstation** und **Datenbankserver** installiert Client und Server auf Ihrem Rechner. Wählen Sie diese Option, wenn Ihr Rechner als Server dienen soll.

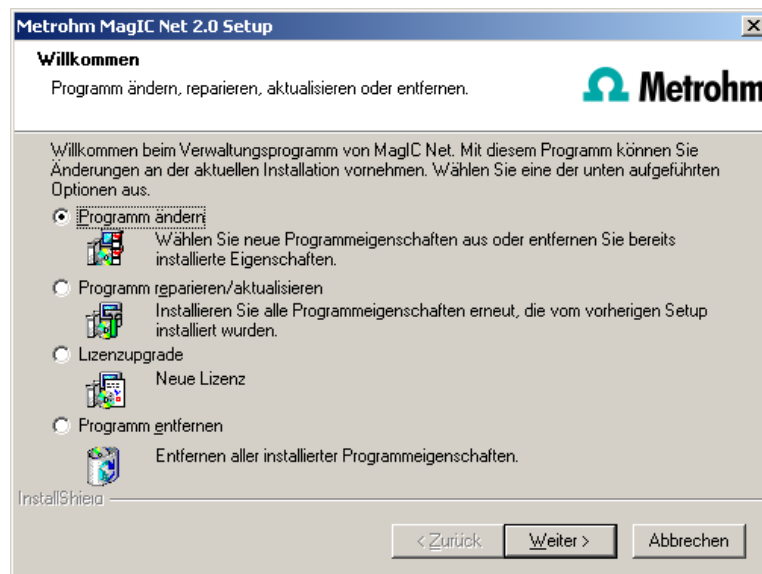
Mit **Arbeitsstation** wird lediglich der **Client** installiert und Sie müssen mit der Schaltfläche [...] den Datenbankserver (muss bereits installiert sein!), den Sie verwenden wollen, auswählen. Als Name wird der Servername im Netzwerk oder die IP-Adresse akzeptiert.

Unter **[Erweitert...]** haben Sie die Möglichkeit, die Ports, über welche **MagIC Net** mit dem Datenbank- und Administrationsserver kommuniziert, zu verändern. Falls die Ports nicht frei sind, erscheint eine entsprechende Fehlermeldung. Wenden Sie sich für weitere Informationen an Ihren Systemadministrator. Fahren Sie fort mit **[Weiter]**.

- 6** Die weiteren Installationsschritte entsprechen denjenigen der Einzelplatz-Installation ab **Punkt 6**.

4 Installation ändern/reparieren/entfernen und Lizenz erweitern

Um Änderungen an der aktuellen **MagIC Net**-Installation vorzunehmen, starten Sie die Datei **setup.exe** der Installations-CD oder klicken Sie unter **Systemsteuerung** ► **Software** auf **Metrohm MagIC Net**. Wählen Sie dann **Ändern/Entfernen**:



Programm ändern

Mit dieser Option können Sie die Pfade für die Datenbank- und Sicherungsdateien anpassen und die Ports, welche **MagIC Net** für die Kommunikation benutzt, verändern. Bei der Version **MagIC Net Multi** können Sie hier zusätzlich den Pfad für den Datenbankserver ändern.

Falls der Datenbankpfad geändert wird, werden bestehende Datenbanken automatisch an den neuen Standort kopiert.

Programm reparieren/aktualisieren

Mit dieser Option können Sie eine bestehende fehlerhafte Installation **reparieren** oder eine ältere Installation **updaten**.

- **Installation reparieren**
Sollte Ihre **MagIC Net**-Installation fehlerhaft sein, weil beispielsweise eine DLL-Datei fehlt oder versehentlich eine Programmdatei gelöscht wurde, kann **MagIC Net** mit dieser Option repariert werden.
- **Installation updaten**
Ist eine ältere Version von **MagIC Net** installiert, wird diese auf die neue Version von **MagIC Net** upgedatet, vgl. *Programm-Update bei MagIC Net Compact/Professional* oder *Programm-Update bei MagIC Net Multi*.



Achtung

Beim Update von älteren MagIC Net-Versionen auf MagIC Net 2.x werden Datenbanken auf die neue Version konvertiert. Das kann, je nach Grösse der Datenbank, einige Zeit beanspruchen. Für jede Datenbank wird eine Fortschrittsanzeige eingeblendet, die über den Stand der Konvertierung informiert.

Solange die Konvertierung läuft, darf der Computer nicht neu gestartet oder Windows beendet werden!

Lizenzupgrade

Hiermit ist ein direktes Upgrade Ihrer aktuellen Installation auf eine **MagIC Net**-Variante mit grösserem Funktionsumfang möglich. Folgende Upgrade-Pfade sind möglich:

- **MagIC Net Compact** auf **MagIC Net Professional** oder **MagIC Net Multi**
- **MagIC Net Professional** auf **MagIC Net Multi**

Geben Sie dazu im darauf folgenden Dialog Ihren neuen Lizenzcode ein.

Programm entfernen

Diese Option löscht Ihre **MagIC Net**-Installation. Daten, welche nach der Installation erzeugt wurden (z.B. Datenbankeinträge, Log-Dateien, exportierte Daten etc.) bleiben erhalten.

5 Programm-Update bei MagIC Net Compact/Professional

Beim Programm-Update werden die Konfigurationsdatenbank (System-Konfiguration, Methoden, Vorlagen) und die Bestimmungsdatenbanken automatisch so aktualisiert, dass sie mit der neuen Version von **MagIC Net Compact/Professional** weiter verwendet werden können.



Hinweis

Die Dateien im Datenbank- und Sicherungsverzeichnis bleiben beim Programm-Update erhalten.

Dateien in den Unterverzeichnissen **bin**, **jre**, **lib**, **res**, **doc** und **examples** werden durch das Update überschrieben. Die Dateien in diesen Verzeichnissen, die durch das Update nicht aktualisiert werden, werden gelöscht. Die gelöschten Dateien werden im **InstallLog** vermerkt.

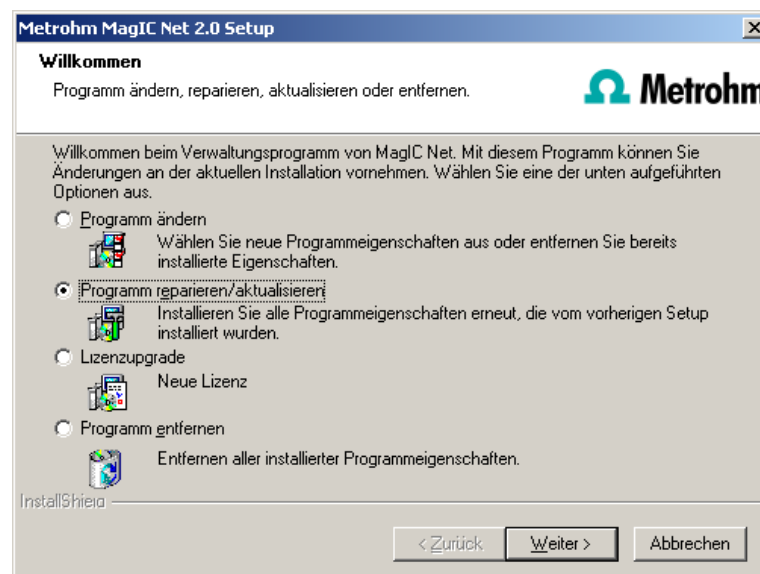
- 1** Sichern Sie die Konfigurationsdatenbank mit Hilfe der Sicherungsfunktion von **MagIC Net** in einem externen Verzeichnis. Wählen Sie dazu im Programmteil **Konfiguration** den Menüpunkt **Datei ► Sichern ► Manuell**. Wählen Sie das **Sicherungsverzeichnis** aus, geben Sie einen Namen für die Sicherungsdatei ein und klicken Sie auf **[Starten]**. Die Sicherung wird automatisch ausgeführt. Kopieren Sie anschliessend die Sicherungsdatei auf CD/DVD.
- 2** Falls erwünscht, exportieren Sie die Methoden zusätzlich zur automatischen Sicherung mit der Konfigurationsdatenbank (siehe oben) auf ein externes Verzeichnis. Wählen Sie dazu im Programmteil **Methode** den Menüpunkt **Datei ► Methoden verwalten....** Wählen Sie die

gewünschte **Methodengruppe** aus, markieren Sie alle Methoden, die exportiert werden sollen und klicken Sie auf **[Bearbeiten] ► Exportieren....** Wählen Sie das gewünschte Exportverzeichnis aus und klicken Sie auf **[OK]**. Die Methoden werden in das gewünschte Verzeichnis exportiert. Kopieren Sie anschliessend die Methodendateien auf CD/DVD.

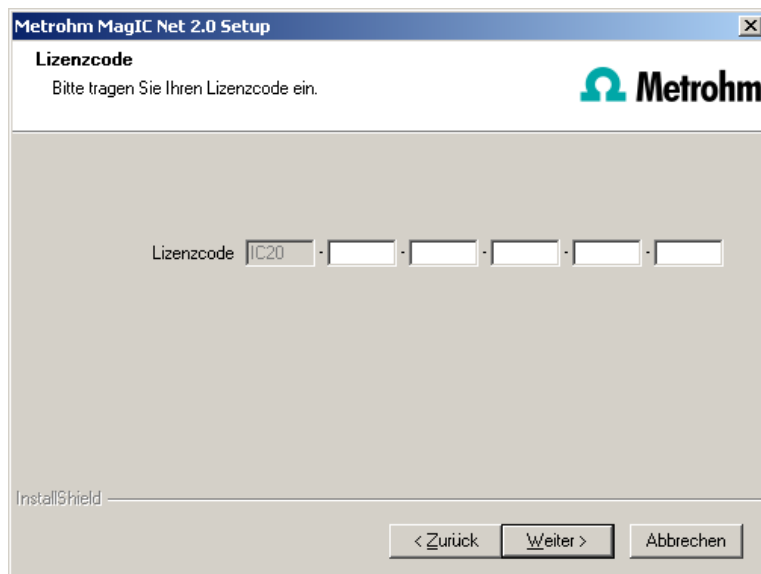
- 3** Sichern Sie alle von Ihnen angelegten Bestimmungsdatenbanken mit Hilfe der Sicherungsfunktion von **MagIC Net** in einem externen Verzeichnis. Wählen Sie dazu im Programmteil **Datenbank** den Menüpunkt **Datei ► Datenbankverwaltung....** Wählen Sie die gewünschte Datenbank aus und klicken Sie auf **[Sichern]**. Wählen Sie das **Sicherungsverzeichnis** aus, geben Sie einen Namen für die Sicherungsdatei ein und klicken Sie auf **[Starten]**. Die Sicherung wird automatisch ausgeführt. Kopieren Sie anschliessend die Sicherungsdatei auf CD/DVD.

- 4** Sichern Sie weitere, von Ihnen im Installationsverzeichnis angelegte Dateien (z.B. Exportdateien) ebenfalls in einem externen Verzeichnis oder auf CD/DVD.

- 5** Schliessen Sie **MagIC Net**. Legen Sie die Installations-CD ein und starten Sie die Datei **setup.exe**. Wählen Sie dann **Programm reparieren/aktualisieren** und klicken Sie auf **[Weiter]**.



- 6** Geben Sie den Update-Lizenzcode für **MagIC Net Compact** oder **MagIC Net Professional** ein und klicken Sie anschliessend auf **[Weiter]**.



7



Achtung

Beim Update von älteren MagIC Net-Versionen auf MagIC Net 2.x werden Datenbanken auf die neue Version konvertiert. Das kann, je nach Grösse der Datenbank, einige Zeit beanspruchen. Für jede Datenbank wird eine Fortschrittsanzeige eingeblendet, die über den Stand der Konvertierung informiert.

Solange die Konvertierung läuft, darf der Computer nicht neu gestartet oder Windows beendet werden!

Schliessen Sie die Installation mit **[Fertig stellen]** ab.

Eine **UpdateLog**-Datei mit einer Auflistung sämtlicher Dateien, die beim Programmupdate auf Ihren Rechner kopiert wurden und mit einer Bestätigung, dass die Installation erfolgreich abgeschlossen wurde, finden Sie im Installationsordner von **MagIC Net** (Standard: C:\Programme\Metrohm\MagIC Net) unter bin\InstallLog.

6 Programm-Update bei MagIC Net Multi

Beim Programm-Update werden die Konfigurationsdatenbank (System-Konfiguration, Methoden, Vorlagen, benutzerspezifische Daten für alle Clients) und die Bestimmungsdatenbanken auf dem Server automatisch so aktualisiert, dass sie mit der neuen Version von **MagIC Net Multi** weiter verwendet werden können.



Hinweis

Die Dateien im Datenbank- und Sicherungsverzeichnis bleiben beim Programm-Update erhalten.

Dateien in den Unterverzeichnissen **bin**, **jre**, **lib**, **res**, **doc** und **examples** werden durch das Update überschrieben. Die Dateien in diesen Verzeichnissen, die durch das Update nicht aktualisiert werden, werden gelöscht. Die gelöschten Dateien werden im **InstallLog** vermerkt.

- 1 Stellen Sie sicher, dass **MagIC Net Multi** auf allen Clients geschlossen wird.



Hinweis

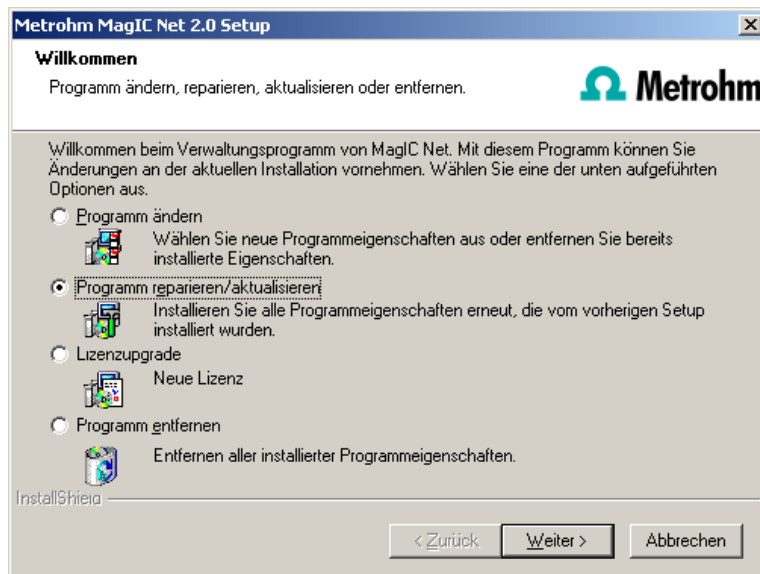
Im Unterverzeichnis **bin** der **MagIC Net**-Installation befindet sich die Applikation **Clients.exe**, mit der alle Clients und deren Status angezeigt werden können.

- 2 Öffnen Sie **MagIC Net Multi** auf dem Server und sichern Sie die Konfigurationsdatenbank mit Hilfe der Sicherungsfunktion von **MagIC Net** in einem externen Verzeichnis. Wählen Sie dazu im Programmteil **Konfiguration** den Menüpunkt **Datei ▶ Sichern ▶ Manuell**. Wählen Sie das **Sicherungsverzeichnis** aus, geben Sie einen Namen für die Sicherungsdatei ein und klicken Sie auf **[Starten]**. Die Sicherung wird automatisch ausgeführt. Kopieren Sie anschliessend die Sicherungsdatei auf CD/DVD.
- 3 Falls erwünscht, exportieren Sie die Methoden zusätzlich zur automatischen Sicherung mit der Konfigurationsdatenbank (siehe oben) auf ein externes Verzeichnis. Wählen Sie dazu im Programmteil **Methode** den Menüpunkt **Datei ▶ Methoden verwalten....** Wählen Sie die gewünschte **Methodengruppe** aus, markieren Sie alle Methoden, die exportiert werden sollen und klicken Sie auf **[Bearbeiten] ▶ Exportieren....** Wählen Sie das gewünschte Exportverzeichnis aus und klicken Sie auf **[OK]**. Die Methoden werden in das gewünschte Verzeichnis exportiert. Kopieren Sie anschliessend die Methodendateien auf CD/DVD.
- 4 Sichern Sie alle der auf dem Server vorhandenen Bestimmungsdatenbanken mit Hilfe der Sicherungsfunktion von **MagIC Net** in einem externen Verzeichnis. Wählen Sie dazu im Programmteil **Datenbank** den Menüpunkt **Datei ▶ Datenbankverwaltung....** Wählen Sie die gewünschte Datenbank aus und klicken Sie auf **[Sichern]**. Wählen Sie das **Sicherungsverzeichnis** aus, geben Sie einen Namen für die Sicherungsdatei ein und klicken Sie auf **[Starten]**. Die Sicherung wird automatisch ausgeführt. Kopieren Sie anschliessend die Sicherungsdatei auf CD/DVD.

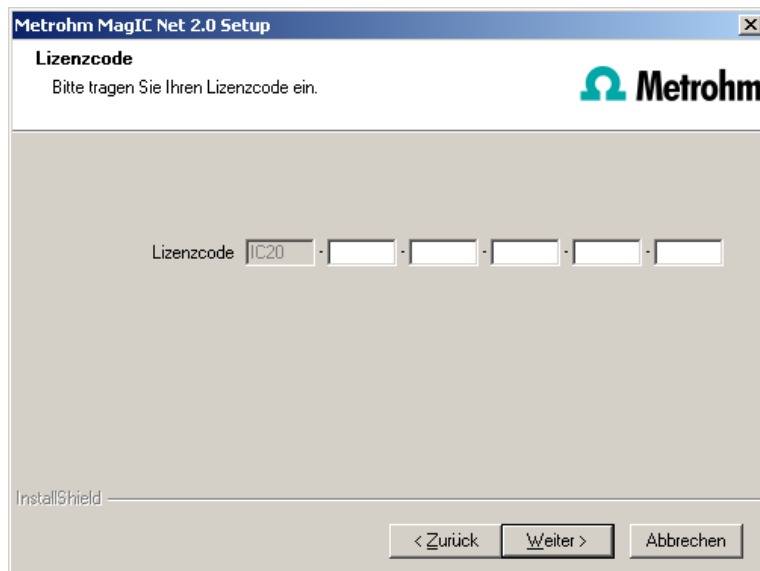
- 5 Sichern Sie weitere im Installationsverzeichnis angelegte Dateien (z.B. Exportdateien) ebenfalls in einem externen Verzeichnis oder auf CD/DVD.

6 Server updaten

Schliessen Sie **MagIC Net Multi** auf dem Server und auf allen Clients. Legen Sie die Installations-CD auf dem **Server** ein und starten Sie die Datei **setup.exe**. Wählen Sie dann **Programm reparieren/aktualisieren** und klicken Sie auf **[Weiter]**.



- 7 Geben Sie den Update-Lizenzcode für **MagIC Net Multi** ein und klicken Sie anschliessend auf **[Weiter]**.



8



Hinweis

Das Update von **MagIC Net Multi** umfasst die Server-Lizenz und drei Client-Lizenzen. Falls die bestehende Installation zusätzliche Client-Lizenzen umfasst, werden diese gelöscht.

Klicken Sie auf **[OK]** der entsprechenden Meldung, um die Installation fortzusetzen.

9



Achtung

Beim Update von älteren MagIC Net-Versionen auf MagIC Net 2.x werden Datenbanken auf die neue Version konvertiert. Das kann, je nach Grösse der Datenbank, einige Zeit beanspruchen. Für jede Datenbank wird eine Fortschrittsanzeige eingeblendet, die über den Stand der Konvertierung informiert.

Solange die Konvertierung läuft, darf der Computer nicht neu gestartet oder Windows beendet werden!

Schliessen Sie die Installation mit **[Fertig stellen]** ab.

Eine **UpdateLog**-Datei mit einer Auflistung sämtlicher Dateien, die beim Programmupdate auf den Server kopiert wurden und mit einer Bestätigung, dass die Installation erfolgreich abgeschlossen wurde, finden Sie im Installationsordner von **MagIC Net** (Standard: C:\Programme\Metrohm\MagIC Net) auf dem Server unter bin\InstallLog.

- 10** Falls bei dem Server-Update Zusatzlizenzen entfernt wurden, oder weitere Zusatzlizenzen hinzugefügt werden sollen, können diese vom **Administrator** in **MagIC Net** eingegeben werden (Dialog: **Konfiguration ► Extras ► Programmadministration ► Lizenzen ► Lizenzen hinzufügen**).

11 Clients updaten

Legen Sie die Installations-CD der Reihe nach auf jedem Client ein und starten Sie die Datei **setup.exe**. Wählen Sie dann **Programm reparieren/aktualisieren** und klicken Sie auf **[Weiter]**. Schliessen Sie die Installation mit **[Fertig stellen]** ab.



Hinweis

Um das Update vieler Clients zu erleichtern, kann die Installation von CD auf ein beschreibbares Medium kopiert und die Datei **magic_init.ini** modifiziert werden. Dort können benutzerdefinierte Werte für die Installation vorgegeben werden (Lizenzcode, Installationspfad, Servername,...), so dass man sich nur noch durch die Installation klicken muss.

Eine **UpdateLog**-Datei mit einer Auflistung sämtlicher Dateien, die beim Programmupdate auf dem Client-Rechner kopiert wurden und mit einer Bestätigung, dass die Installation erfolgreich abgeschlossen wurde, finden Sie im Installationsordner von **MagIC Net** (Standard: C:\Programme\Metrohm\MagIC Net) auf dem Client unter bin\InstallLog.

7 Installation von Treibern

Die Installationsroutine von **MagIC Net** wird im Normalfall automatisch sämtliche Treiber installieren, die zum Ansteuern der unterstützten Geräte benötigt werden.

Falls Sie ein 64-bit-Betriebssystem verwenden, kann es in Kombination mit einigen wenigen Geräten notwendig sein, Treiber manuell zu installieren. Dieser Fall liegt vor, wenn Ihnen das Betriebssystem beim Verbinden eines Geräts mit dem Computer eine Meldung anzeigt wie z.B. **Die Gerätesoftware wurde nicht installiert. Es wurde kein Treiber gefunden.** Die Meldung sollte auch den Namen des betreffenden Geräts anzeigen. Notieren Sie sich diesen Namen und gehen Sie wie folgt vor, um den Treiber manuell zu installieren:



Hinweis

Die folgende Beschreibung gilt für Windows 7 (64-bit-Version). Sie kann für Ihr System gegebenenfalls geringfügig variieren.

- 1 Öffnen Sie den Windows Geräte-Manager. Unter **Andere Geräte** finden Sie das betreffende Gerät.
- 2 Klicken Sie mit der rechten Maustaste auf das Gerät. Das Kontextmenü öffnet sich.
- 3 Im Kontextmenü, wählen Sie **Treibersoftware aktualisieren....** Es öffnet sich ein Dialogfenster.
- 4 Wählen Sie **Auf dem Computer nach Treibersoftware suchen.** Es öffnet sich der Dateiauswahl-Dialog.

- 5 Navigieren Sie zum Installationsordner von **MagIC Net** (Standard: C:\Programme\Metrohm\MagIC Net).
- 6 Im Installationsordner, öffnen Sie den Unterordner **drivers**. Dieser enthält pro betreffendem Gerät einen Unterordner, der den benötigten Treiber enthält.
- 7 Im Unterordner **drivers**, öffnen Sie den Unterordner des betreffenden Geräts und wählen Sie die Treiberdatei (*.inf) aus.
- 8 Übernehmen Sie die Auswahl mit **[OK]**. Es wird eine Sicherheitsabfrage angezeigt. Um den Treiber zu installieren, klicken Sie auf **[Installieren]**.
- 9 Nach erfolgreicher Installation schliessen Sie den Geräte-Manager.

8 Hinzufügen von Zusatzlizenzen ab Windows Vista

Allgemeines

Ab Windows Vista hat Microsoft die Benutzerkontensteuerung (UAC: User Account Control) eingeführt, die erlaubt, Tasks als nicht-Administrator und als Administrator auszuführen (ohne Benutzer-Wechsel, Ausschalten oder ähnliches).

<http://technet.microsoft.com/en-us/library/cc709691%28WS.10%29.aspx>

<http://technet.microsoft.com/en-us/magazine/2007.06.uac.aspx>

Diese Funktion kann jedoch Schwierigkeiten bei Client/Server-Installationen von **MagIC Net** bereiten.

Problembeschreibung

Man möchte weitere Lizenzen für das Programm hinzufügen; es wird (auf dem Server) im Programmteil **Konfiguration** im Dialogfenster **Programmadministration** (erreichbar via Menüpunkt **Extras ► Programmadministration**, Registerkarte **Lizenzen**) z.B. der Lizenzcode für 5 weitere Lizenzen hinzugefügt.

Die Datei **license.mlic**, die den Standard-Lizenzcode und die weiteren Lizenzcodes enthält, wird im bin-Verzeichnis der Programminstallation abgelegt (**C:\Program Files\Metrohm\MagIC Net\bin**).

Fügt man die 5 Lizenzen hinzu und schaut sich diese Datei **license.mlic** an, wird dort nur der Standard-Lizenzcode aufgeführt (für 3 Lizenzen).

Markiert man die Datei **license.mlic** und drückt man in der Leiste auf **Kompatibilitätsdateien**, so gelangt man in das Verzeichnis **C:\Users\'Anwender\AppData\Local\VirtualStore\Program Files\Metrohm\MagIC Net\bin** (mit 'Anwender' wird das Kürzel (UID) des im Betriebssystem angemeldeten Anwenders verstanden). Die Datei **license.mlic** mit den Lizenzcodes für

die Standard-Lizenzen und die 5 neu hinzugefügten Lizenzen ist hier zu finden, d.h. die Zusatzlizenzen werden im **VirtualStore** nur für den Windows-Anwender angelegt, der zum Zeitpunkt des Hinzufügens der Zusatzlizenzen auf dem PC angemeldet war.

Auf dem Server erkennt das Programm alle Lizenzen; das Betriebssystem fügt die Datei **license.mlic** aus dem Verzeichnis **C:\Users\'Anwender\'AppData\Local\VirtualStore\Program Files\MagIC Net\bin** in die Detailliste des Verzeichnisses **C:\Program Files\Metrohm\MagIC Net\bin**.

Für die Client/Server-Funktionalität des Datenbank-Servers ist jedoch die Datei **license.mlic** im Verzeichnis **C:\Program Files\Metrohm\MagIC Net\bin** bestimmend, und hier wird nur die Basislizenz aufgeführt. Deshalb sind Probleme beim Hinzufügen von weiteren Clients zu erwarten (mehr als die standardmässig vorhandenen 3 Clients).

Abhilfe

■ Für Neuinstallationen

Zur Eingabe von Zusatzlizenzen muss das Programm als Administrator gestartet werden (Maus auf Programm-Icon positionieren und rechte Maustaste drücken – dort **Als Administrator ausführen** auswählen). Fügt man den Lizenzcode für Zusatzlizenzen wie gewohnt hinzu, so enthält die Datei **license.mlic** im Verzeichnis **C:\Program Files\Metrohm\MagIC Net\bin** beide Lizenzcodes.

■ Für bestehende Installationen

Zunächst muss die Datei **license.mlic** im Verzeichnis **C:\Users\'Anwender\'AppData\Local\VirtualStore\Program Files\Metrohm\MagIC Net\bin** gelöscht werden. Diese Datei darf bei keinem Anwender im eigenen **VirtualStore** vorhanden sein – dies muss überprüft werden, und allfällig vorhandene Dateien müssen gelöscht werden.

Danach muss das Programm als Administrator gestartet werden (Maus auf Programm-Icon positionieren und rechte Maustaste drücken – dort **Als Administrator ausführen** auswählen). Fügt man den Lizenzcode für Zusatzlizenzen wie gewohnt hinzu, so enthält die Datei **license.mlic** im Verzeichnis **C:\Program Files\Metrohm\MagIC Net\bin** beide Lizenzcodes.

9 Benutzerrechte für MagIC Net

Damit der angemeldete Benutzer mit **MagIC Net** alle Funktionen ausführen kann, muss der Windows-Systemadministrator sicherstellen, dass die Berechtigungen für die unten aufgeführten Verzeichnisse wie folgt gesetzt sind:

Verzeichnis	Berechtigung	Gruppen- oder Benutzername
Datenbankverzeichnis Verzeichnis, in dem die Datenbanken gespeichert werden (...Data).	Ändern	SYSTEM Benutzer*

Verzeichnis	Berechtigung	Gruppen- oder Benutzername
Sicherungsverzeichnis Verzeichnis, in dem die Sicherungskopien abgelegt werden (...\\Backup).	Ändern	Benutzer*
%ALLUSERSPROFILE%\Anwendungsdaten\Metrohm (Windows 2000, Windows XP)**	Ändern	Benutzer*
%PROGRAMDATA%\Metrohm (Windows Vista, Windows 7) **	Ändern	Benutzer*
Exportverzeichnisse Verzeichnisse, in denen die exportierten Dateien gespeichert werden sollen.	Ändern	Benutzer*
PDF-Verzeichnisse Verzeichnisse, in denen die PDF-Dateien gespeichert werden sollen.	Ändern	Benutzer*
Desktop	Ändern	Benutzer*
%PROGRAMFILES%\Metrohm\MagIC Net	Lesen, Ausführen	Benutzer*

* **Benutzer** = Name des angemeldeten Benutzers

** Bei der Installation von **MagIC Net** wird die Berechtigung **Vollzugriff** für die folgenden Gruppen gesetzt: **SYSTEM, Administratoren, Benutzer, Gäste, Hauptbenutzer**.